

# La Micro-Folie

## Ligue de l'Enseignement 82

### 2024



La Micro-Folie au collège Théodore Despeyrous à Beaumont-de-Lomagne à l'occasion de l'exposition «Images du Louvre»



## Un musée numérique mobile au service des territoires

- Près de **3000** œuvres numérisées
- **104** établissements culturels partenaires
- **20** tablettes interactives
- **13** collections en mode libre (œuvres pré-sélectionnées diffusées sous forme de film)
- **1 plate-forme web** pour co-construire des parcours pédagogiques
- **2 Casques de Réalité Virtuelle** - Vidéos artistiques, culturelles et scientifiques

## Un dispositif mobile et accessible à tous

Transportable et rapidement installé, la Micro-Folie est modulable et peut intégrer des espaces à partir de 20 m<sup>2</sup>. La qualité de l'image et du son lui permet d'intégrer des espaces plus grands, en intérieur ou extérieur et participer à des programmes événementiels et culturels déjà existants.



La Micro-Folie déployée dans différents espaces

## Le mode « libre »

### Échanges autour de l'art et initiation à l'analyse d'œuvre

#### Découvrir la diversité du champ de l'art

Le mode libre permet aux participants de sélectionner sur tablette des chef d'œuvres pré-sélectionnés qui défilent sur grand écran (sous forme de films). Il existe 13 collections qui sont issues de musées régionaux, nationaux et internationaux. Les œuvres défilent suivant un montage soigné, agrémenté de musique. Les spectateurs regardent et peuvent sélectionner une œuvre sur tablette pour en voir les détails, explications, œuvres complémentaires et s'amuser aux puzzles, taquins et jeux de coloriage numérique qui sont proposés autour de certaines œuvres.



Le mode libre, découverte d'une collection et échange

#### Échanger autour d'une œuvre, parler de ses goûts, ressentis et émotions que peut procurer

Le mode libre permet d'animer des séances autour des choix des participants. Durant le film, à l'aide d'une tablette, ils cliquent sur un cœur, signalant ainsi qu'ils aiment une œuvre. A la fin du visionnage, ils retrouvent les œuvres sélectionnées et doivent en choisir une pour la présenter au reste du groupe. A l'aide d'un guide papier ils sont invités à décrire l'œuvre (type d'œuvre, structure, technique etc.), puis ils sont encouragés à trouver les bon mots pour décrire les émotions que l'œuvre a pu provoquer chez eux. Le reste du groupe est invité à échanger et à donner son avis sur ce choix.

## **Le mode « conférence »**

### **Des parcours pédagogiques à construire ensemble**

#### **De l'art dans toutes les disciplines**

En mode « conférence », des œuvres sont sélectionnées en amont autour d'une thématique et constituent le cœur d'un parcours pédagogique qui interroge l'œuvre, l'artiste et le contexte de création et de diffusion. Dans le cadre scolaire ou extra-scolaire cela peut concerner des domaines de :

- L'Éducation Artistique et Culturelle
- L'Éducation à la Citoyenneté
- La Culture scientifique
- Les Sciences humaines et sociales

La Ligue de l'Enseignement propose des parcours déjà construits mais ces parcours peuvent être modifiés ou enrichis. On peut également en créer de nouveaux suivant les besoins des enseignants, des intervenants ou des thématiques proposées par les partenaires. La construction de ces parcours se fait via une plate-forme web qui peut-être accessible pour un temps à des partenaires que nous formons à son utilisation.

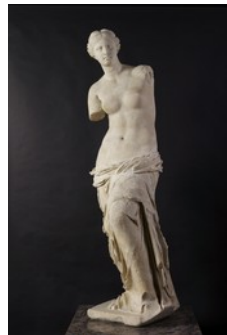
#### **Les parcours pédagogiques disponibles :**

- Les valeurs de la république et la laïcité à travers l'Art
- La construction des mythes, héros et légendes de l'antiquité
- L'autoportrait : le selfie des artistes
- L'Enfance dans l'Art
- Représenter la mobilité
- La Artistes au féminin pluriel





Exemple d'œuvres choisies pour le parcours «Les valeurs de la république et la laïcité à travers l'Art»



Exemple d'œuvres choisies pour le parcours «La construction des mythes, héros et légendes de l'antiquité»



Le parcours «les valeurs de la république et la laïcité à travers l'art» avec des habitants (à gauche) et des lycéens (à droite), sous le regard d'élus de la République

## Un espace de réalité virtuelle

### Les Casques de Réalité Virtuelle

Grâce à un partenariat avec avec ARTE, Ubisoft, Le Louvre, Le Muséum d'Histoire Naturelle, L'Opéra National de Paris et de nombreux contenus à intégrer dans les casques de Réalité Virtuelle, la Micro-Folie est un espace d'immersion dans les arts, la culture et les sciences.



L'espace de réalité virtuelle : vivre la chute de Pompéi ou se retrouver dans un tableau de Bruegel vivant !

## Un espace de jeux et de création

### Les mallettes pédagogiques

En partenariat avec la Réunion des Musées Nationaux (RMN) – Grand palais, la Micro-Folie s'accompagne de mallettes pédagogiques contenant des jeux, illustrés d'œuvres d'art pour découvrir l'art en s'amusant. 4 mallettes sont disponibles :

- La citoyenneté dans l'art
- Le paysage dans l'art
- Le portrait dans l'art
- Jeux Art & Sport



La mallette : le portrait dans l'art

## Intégrer la Micro-Folie à des ateliers d'art ou des spectacles vivants

La Micro-Folie peut-être intégrée à des activités déjà existantes et constituer un outil de plus à toute forme de médiation ou de projet artistique. Le dispositif et la diversité des contenus permet en effet d'accompagner des actions de médiation culturelle, de diffuser des créations audios, vidéos ou d'accompagner des activités d'art plastique.

## Des captations complètes en haute définition de spectacles vivants

Grâce au partenariat avec des grands établissements culturels, la Micro-Folie permet d'avoir accès à des captations numériques de grands spectacles vivants. Si tous ces œuvres ne sont pas toujours disponibles (cf. droits d'auteur), nous pouvons en faire rapidement la demande pour un événement particulier ou pour un projet éducatif en lien avec les arts concernés (théâtre, danse, chant etc.)

Exemple de captations disponibles :

- Le Marchand de Venise, Shakespeare
- L'Île des esclaves, Marivaux
- Les Serpents, Marie Ndiaye
- La Réunification des deux Corées, Joël Pommerat
- Le Barbier de Séville, Rossini
- La Traviata, Verdi
- Le Lac des cygnes, Tchaïkovski
- Le Songe d'une nuit d'été, Shakespeare
- Play, Beckett

## Comment faire venir la Micro-Folie ?

### Condition d'accès

☛ Pour les établissements scolaires, la Micro-folie est inscrite sur Adage et peut-être financée par le **Pass Culture Collectif**.



☛ Pour profiter de la Micro-folie **merci de nous contacter directement, nous pourrions échanger autour du projet, de son format et des conditions d'accès et tarifaires :**

### La Ligue de l'Enseignement du Tarn-et-Garonne

709 bd d'Alsace Lorraine

82000 Montauban

05 63 63 04 20

#### Secrétariat général :

Jerôme Malavelle

courriel : [laigue82@orange.fr](mailto:laigue82@orange.fr)

#### Médiation numérique et culturelle :

Christophe Laguna

courriel : [christophe.laguna@ligue82.org](mailto:christophe.laguna@ligue82.org)

téléphone : 06 41 53 90 00

### Pour suivre la Micro-folie

Site web : <https://www.ligue82.org>

OpenAgenda : <https://openagenda.com/fr/microfolie-ligue82> Facebook et Instagram : mfolie82

---

La Micro-Folie de la Ligue de l'Enseignement 82 est soutenue par :

